

En vandretur

I det sydøstligste hjørne af Randers Kommune - mellem Ebeltoft-landevejen og Vester Alling - ligger bakkerne ved Fløjstrup, et naturskønt område på nordflanken af tunneldalen, der huser Alling Å. En del af Fløjstrup Bakker er ejet af staten. Når de ikke bruges af hjemmeværnet til skydninger nogle få gange om året, er bakkerne åbne for offentligheden.

NATUR

Kim Brandt Thomsen
Randers Kommune

Mange militære arealer indeholder store naturværdier i form af et rigt dyre- og planteliv og store, sammenhængende landskaber. De påvirkninger, det åbne landskab har været udsat for, er ofte gået helt uden om forsvarrets øvelsiterræner. Nogle terræner har ligget i naturtilstand i flere generationer, enkelte har aldrig været rørt, og den naturlige flora og fauna har derfor haft gode muligheder for at udvikle sig frit.

Da Fløjstrup Bakker er et militært område, er de rekreative interesser og offentlighedens adgang til hjemmeværnets areal kun tilgodeset i det omfang, at det ikke generer den militære brug og i øvrigt er sikkerhedsmæssigt forsvarligt. Der er kun en skydning tilbage i år. Den foregår lørdag 1. december.

Var ved at gro til

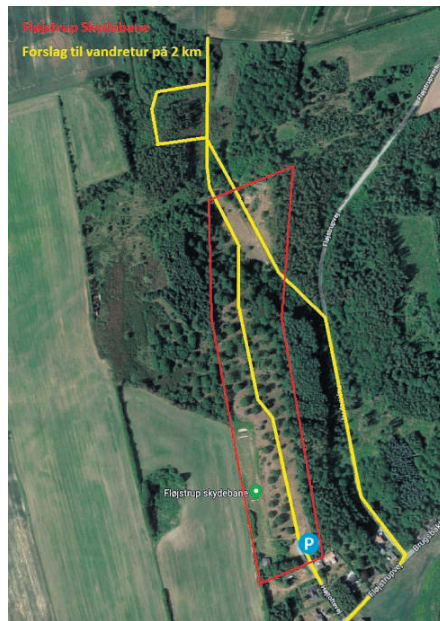
Hjemmeværnskommandoen og Naturstyrelsen indgik i 2004 en aftale om drift og pleje af statens fem hektar store arealer ved Fløjstrup Skydebane.

Skydebanen ligger i den nordlige udkant af landsbyen Fløjstrup med indgang til naturområdet for enden af Højtoftevej. Dele af militærterrænet på sydskråningen af den 61 meter høje Møllebakke rummer sine steder en spændende flora.

Bakkeskråningerne var i 2004 næsten groet til i selvstændig skov og krat. Med naturplejen af arealet fremstår de statslige arealer nu lysåbne med spredte egetræer og enebærbuske, der vidner om tidligere tiders hede med spredt hedelyng enkelte steder. Det kuperede og naturskønne areal slutter mod nord i en dyb slugt.

Ude på overdrevet

Om de to sjældne, nationale ansvarsarter nikkende kobjælde og opret kobjælde stadig findes på det åbne areal i den nordligste del, gav en vandretur i oktober ikke svar på. En god grund til at kigge nærmere på bakkerne igen



Forslag til vandretur på Fløjstrup Skydebane.



Næsten halvdelen af det statslige areal i Fløjstrup Bakker er overdrev - en naturtype, der typisk er artsrig med hensyn til vegetation og insektiv. Foto: Randers Kommune

til april eller maj, når overdrevet springer i blomst.

Næsten halvdelen af det statslige areal i Fløjstrup Bakker er overdrev, en naturtype, der typisk er meget artsrig og interessant med hensyn til vegetation og insektiv. Overdrevene har eksisteret som naturtype i Danmark, siden agerbruget blev indført for cirka 6.000 år siden.

Overdrevene er oftest opstået på utilgængelige agerjorde, der ikke var egnede til dyrkning og almindelig-

vis blev brugt til fællesgræsning for landsbyens kreaturer. Efterhånden som gården flyttede ud fra landsbyerne, og landbruget blev mere effektivt, blev mange af de gamle overdrev inddraget i driften. Overdrevene er derfor en truet naturtype i det danske landskab i dag, hvor de blot udgør 0,3 procent af landets areal.

Midt i historien

Der er ingen kendte fortidsminder på statens areal ved

i Fløjstrup Bakker



Indgangen til naturarealet ved Fløjstrup Bakker ved p-pladsen i enden af Højtoftevej. Foto: Randers Kommune



Der er masser af dyr i bakkerne og skovene ved Fløjstrup, men kun dette stod stille nok til at blive fotograferet. Foto: Randers Kommune



Udsigt fra bakkerne mod vest. Foto: Randers Kommune

Fløjstrup. Men arealet ligger som en kile mellem to gravhøje. Den vestlige bronzealderhøj hedder Møllehøj, mens højen øst for skydebanen kaldes Katbakke.

Nord for Møllehøj er fundet en boplads fra ældre romersk jernalder. Potteskår, ødelagte hustomter og skriferedskaber er fundet på stedet. Desuden er der vest for

FAKTA UDENFOR

- Udenfor i Randers Amtssavis hver uge er skrevet af kommunikationsafdelingen i Randers Kommune, som giver gode råd om oplevelser i naturen i Randers by og opland.
- Du kan finde flere forslag til traveture i Randers Kommune på www.natur.randers.dk



Ege i modlys. Foto: Randers Kommune



Udenfor det naturplejede statslige areal dominerer den invasive gyvel, der står mandshøjt på flere hektar overdrev og hede. Foto: Randers Kommune

Møllehøj ved udgravninger fundet spor af en jernalderboplads. Udgravningerne ved Fløjstrup er beskrevet i artiklen "Silkevejen" af Anne

Hedeager Krag i tidsskriftet Skalk årgang 1999 nummer seks, idet der her er fundet et lille stykke silkestof. Det vidner om, at en Fløjstrupkvinde kan have været i



Efter naturpleje af arealet fremstår det nu lysåbent med spredte egetræer og enebærbuske, der vidner om tidligere tiders hede med spredt hedelyng. Foto: Randers Kommune



Det kuperede og naturskønne areal slutter mod nord i en dyb slugt med overdrevsvegetation, eg og ene. Foto: Randers Kommune



Udsigt mod nord mod gårdene ved Oksnebækken. Foto: Randers Kommune



Udsigt over skydebanen stik syd. Foto: Randers Kommune

kontakt med eller måske ligefrem stammer fra et kontinentalt, kristent miljø på et tidspunkt, hvor der kun kan have været sporadiske kristne enklaver herhjemme. En

anden mulighed er, at hendes klædningsstykker har været importeret. At silken har været et beundret syn i 800-tallets Danmark, er hævet over tvivl.